

鮑魚

休閒捕魚指南

2023/24



捕撈鮑魚需持許可證

請注意：

新規定 巴瑟爾頓碼頭(Busselton Jetty)至淺灘角
(Shoal Cape)的青邊鮑魚捕撈關閉

西海岸區 (West Coast Zone) 將於 12 月
開漁，捕撈時間為指定週六上午 7:00 至
8:00：

- 2023年12月9日
- 2024年1月13日
- 2024年2月3日
- 2024年2月17日

目錄

保護未來漁業	1
休閒捕魚規定	3
許可證	3
不得替人捕撈	3
漁季和地點	3
摩爾河以北禁止捕撈鮑魚	3
西澳鮑魚海膽休閒捕撈區	5
西海岸區（1區）	6
南部區（3區）	7
捕撈上限	8
帶鮑魚上岸	8
攜帶限額	8
船隻限制	9
最小尺寸限制	9
測量	9
從礁石取下鮑魚	10
去殼	10
禁作魚餌	10
對非法捕魚的處罰	11
海膽限額	11
海洋保護區	12
瑪律米恩海洋公園和肖爾沃特群島 海洋公園	12
沃特曼礁觀察區 – 禁漁	12
羅特尼斯島（Rottnest Island）	12
科茨洛地區（Cottesloe area）	13
恩加里海角海洋公園（Ngari Capes Marine Park）	13
捕撈鮑魚安全須知	14
打理漁獲	14
生物安全	15

保護未來漁業

捕撈鮑魚是廣受大眾喜愛的休閒活動，2022/23 年漁季約發放了 16,513 張許可證。

為嚴格執行休閒捕撈，可持續管理漁業資源，可能每年調整鮑魚漁期長短。

目前，1 區休閒捕撈配額為 23.6 公噸。





羅氏鮑魚



綠唇鮑魚



棕唇鮑魚

休閒捕魚規定

許可證

持許可證方可捕撈鮑魚，並需應要求出示。請造訪政府網站 fish.wa.gov.au 線上申請許可證或續領許可證。亦可前往初級產業和區域發展部（DPIRD）辦事處領取申請表。

注：捕撈海膽不需要許可證。如果駕駛馬達船隻前往捕魚點，則需在船舶許可下連帶申請休閒捕魚許可證。

不得替人捕撈

作為休閒捕魚，只允許持證人捕撈鮑魚和海膽，即使屬於同一觀光休閒團體，亦不得替他人捕撈。

漁季和地點

漁期開放休閒捕魚，隻可捕撈鮑魚和海膽。

摩爾河以北禁止捕撈鮑魚

摩爾河以北禁止捕撈鮑魚，直至另行通知。西海岸區部分地區（摩爾河以北），以及格雷諾河口（Greenough River）到北領地（Northern Territory）邊界的整個北部區（Northern Zone）一律禁漁。

西海岸區（1區）：

巴瑟爾頓碼頭（Busselton Jetty）至格雷諾河口為西海岸區。含區域內所有島嶼，如羅特尼斯島（Rottnest Island）、卡納克島（Carnac Island）、花園島（Garden Island）和企鵝島（Penguin Island）等。

開漁期：2023年12月至2024年2月（含）指定週六的上午7:00至8:00，具體如下。

- 2023年12月9日
- 2024年1月13日
- 2024年2月3日
- 2024年2月17日

注：如果季節漁業監測表明需要保護種群，將縮短捕撈天數；如表明可以增加文旅部門捕撈配額，則延長天數。

如果預測天氣惡劣，DPIRD將參考西澳海岸救生服務（Surf Life Saving Western Australia）的建議，採取措施禁漁。注意，水情因捕魚地點而異，個人須對自身安全負責——除非有十足自信應對海況，否則不應下水。

禁漁區：摩爾河以北禁止捕撈鮑魚，直至另行通知。

開漁區：摩爾河到巴瑟爾頓碼頭，可捕撈鮑魚。格雷諾河口到巴瑟爾頓碼頭，可捕撈海膽。

潛水：作為休閒捕魚，不得使用水肺或壓縮氧氣筒在該區域捕撈鮑魚。

北部區 (2 區) :

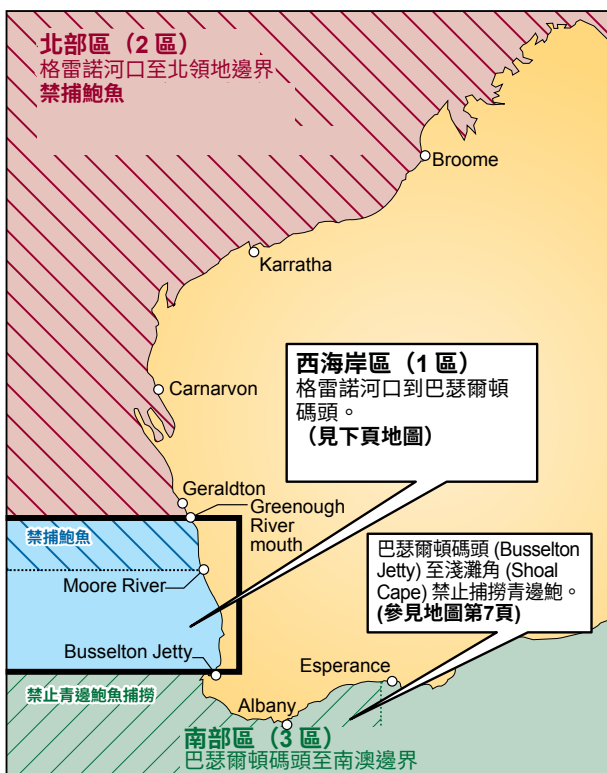
摩爾河以北 (北部全區) 禁止捕撈鮑魚，直至另行通知。10月1日至翌年5月15日，該區域可以捕撈海膽。

南部區 (3 區) :

巴瑟爾頓碼頭至南澳邊界為南部區 (Southern Zone)。該區於10月1日至隔年5月15日開放鮑魚捕撈。

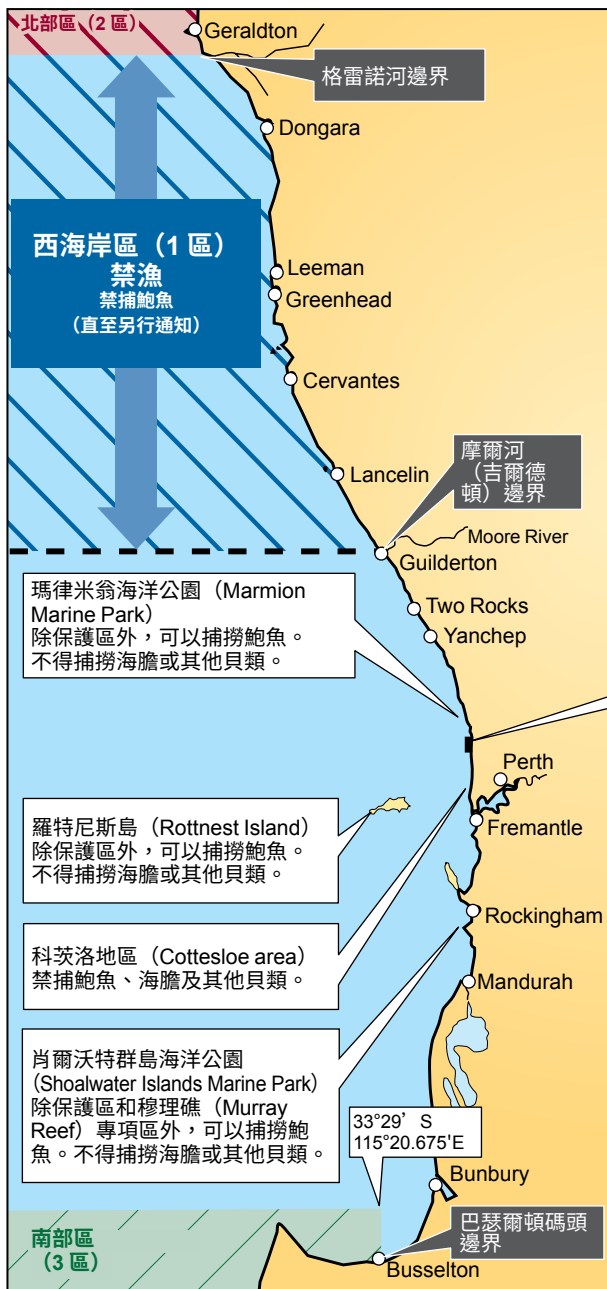
關閉：從巴瑟爾頓碼頭到淺灘角的區域禁止捕撈青邊鮑。

西澳鮑魚海膽休閒捕撈區



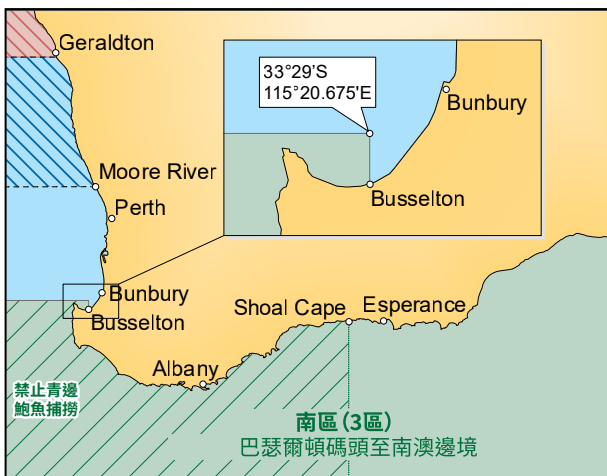
西海岸區 (1區)

格雷諾河口到巴瑟爾頓碼頭

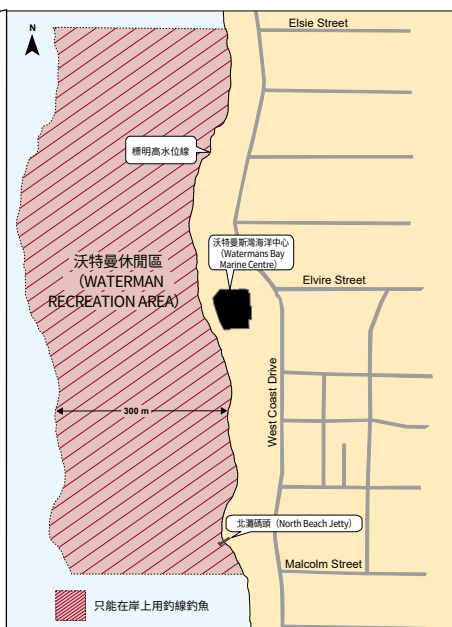


南部區 (3 區)

巴瑟爾頓碼頭至淺灘角



沃特曼礁觀察區 (Watermans Reef Observation Area)：禁捕鮑魚、海膽及其他貝類。



捕撈上限



羅氏鮑魚

- 西海岸區（1 區） - 每人每次 15 隻



- 南部區（3 區） - 每人每天 20 隻



綠唇鮑魚/棕唇鮑魚（混合）

- 每人每天 5 隻
- 如果禁止捕獲青邊鮑，則每袋限制為 5 隻棕邊鮑

帶鮑魚上岸

無許可證不得帶鮑魚走出高水位線上海灘。

如果在漁季開船捕撈鮑魚，必須在晚上 8:00 前帶鮑魚上岸，否則違法。

禁止從巴瑟爾頓碼頭至淺灘角捕撈青邊鮑。

攜帶限額

即可持有的鮑魚數量上限，多日捕撈按一日計算，不可累計。持證人永久居住地以外，均不得超過 20 隻羅氏鮑魚和 10 隻綠唇/棕唇鮑魚（混合）。

在永久居住地以內，不得超過 80 隻羅氏鮑魚和 20 隻綠唇/棕唇鮑魚（混合）。

船隻限制

- 捕撈羅氏鮑魚對船隻不設限制。
- 每人每天最多可捕撈 5 隻綠唇/棕唇鮑魚（如果船上 2 人或以上持證，統共為 10 隻），但禁區除外。

最小尺寸限制

羅氏鮑魚

- 法定最小尺寸限制 – 60 毫米

綠唇鮑魚/棕唇鮑魚

- 法定最小尺寸限制 – 140 毫米

捕撈小於尺寸限制的鮑魚屬於違法行為。



測量

用鮑魚量規測量鮑魚殼的最寬部，量規可在漁具商店購買。用其他器材測量（例如螺絲刀）都可能出現誤差。

一旦鮑魚進入捕獲袋，就是個人的捕獲物，不要等上岸後再測量、計算漁獲。

法律要求必須捕一隻測量一隻。如果尺寸不達標，必須立即小心放回礁石，再捕撈下一隻鮑魚。

從礁石取下鮑魚

務必在從珊瑚礁取下鮑魚前進行測量，確保尺寸合規合法，以免造成鮑魚死亡。取下時，將平刀插入鮑魚邊緣，用巧勁快速撬起。務必數清漁獲，嚴格遵守限額（見第7頁），達到數目須立即收手，保護海洋種群。採下鮑魚又丟棄，很可能造成個體死亡，危害整個鮑魚種群。

去殼

請把漁獲帶回家清洗，高水位線200米內不得剝肉去殼。

不得在海上去殼，必須留殼供DPIRD工作人員檢查尺寸。

禁作魚餌

禁止用鮑魚肉或鮑魚材料作魚餌，一旦發現將重金罰款。

對非法捕魚的處罰

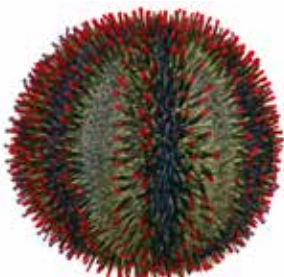
執行捕魚規定，是為了保障漁業的可持續發展。漁業海事人員負責監督各種捕撈活動。反季捕魚、捕撈尺寸違規或違禁的鮑魚，在封閉水域捕撈或配額超限可能遭到最高 10,000 元罰款，並加收捕撈魚種市場價值 10 倍的罰金。

售賣休閒漁獲屬於違法行為，最高可處 40 萬元罰款，並加收漁獲物市場價值最高 10 倍的罰金，或監禁。

根據《1995年漁業資源管理條例》(Fish Resources Management Regulations 1995)，持鮑魚漁具者在開漁期外不得下水。

海膽限額

海膽限額為每人每天 20 隻。無攜帶或尺寸限制。



海膽

海洋保護區

瑪律米恩海洋公園和肖爾沃特群島海洋公園

除保護區、沃博羅峽灣 (Warnbro Sound) 和穆理礁 (Murray Reef) 的專項 (科考) 區，開漁期均可捕撈鮑魚，不得捕撈海膽或其他貝類。開漁期捕魚時間為上午 7:00 至 8:00 (具體日期見第 4 頁)，須遵守配額和尺寸限制。

沃特曼礁觀察區 - 禁漁

西澳海洋研究實驗室在沃特曼設有多處工作點，均屬於該區域，幅員從艾爾西街 (Elsie Steet) 北段延伸到瑪律科街 (Malcolm Street) 南段，順高水位線向海延伸 300 米。區域內所有珊瑚礁生物均受保護，不得帶離任何物種，包括鮑魚、任何其他貝類、海膽、螃蟹、岩龍蝦和章魚。

羅特尼斯島 (Rottnest Island)

不得捕撈海膽和任何貝類。除保護區外，可以在開漁期捕撈鮑魚（具體日期見第 4 頁），須遵守配額和尺寸限制。

科茨洛地區 (Cottesloe area)

科茨洛地區鮑魚數量少，2003年起禁止休閒捕撈。禁漁區從科茨洛防波堤主體南段延伸到勞斯岬 (Rous Head)，不可捕撈鮑魚、海膽及任何其他貝類。

恩加里海角海洋公園 (Ngari Capes Marine Park)

2019年4月10日建立，位於巴瑟爾頓和奧古斯塔 (Augusta) 之間，屬於保護區，不得捕撈鮑魚。

捕撈鮑魚安全須知

- 將漁獲放入大孔編織網袋，方便濾水，以免累贅。
- 把量規掛在手腕上，不要掛在脖子上。
- 下水前觀察海浪，捕撈時注意浪湧，以免撞擊珊瑚礁受傷。
- 穿防護鞋、潛水服或輕便衣物，以免吸水笨重。
- 不確定水情，請不要下水。
- 遇險儘量保持冷靜，舉起一隻手臂求助（國際求救信號）。

打理漁獲

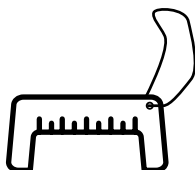
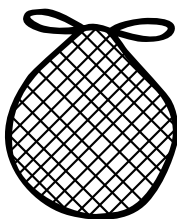
按以下方式保持漁獲的良好狀態：

- 將鮑魚放入大孔編織網袋濾水。
- 若在海灘停留時間較長，將鮑魚放在陰涼處。

生物安全

前往其他區域捕魚之前，務必徹底清潔、乾燥所有漁具，以免病蟲害在西澳水域傳播。

若發現水生害蟲或疾病（包括魚類死亡），請撥 1800 815 507 向漁業監督處（FishWatch）報告，協助保護脆弱的水生生態。





一年一次的 採收……

鮑魚漁期很短，請做好準備，
提前計畫，不要浪費機會。



相關捕撈位置、捕撈規
定和安全須知，請造訪
mybeach.com.au/abalone

Recfishwest 西澳漁業協會

喜歡捕魚嗎？我們也是！

作為休閒捕魚的最高管理機
構，讓西澳全體人民享受最好的捕魚體驗是我們不
變的宗旨。

造訪官方網站，瞭解卓有成效的環保捕撈舉措。



recfishwest



recfishwest.org.au

發現鯊魚請撥

9442 8600

報告水警

下載 SharkSmart WA

西澳鯊警應用程式

SWITCH
ON YOUR
SEA SENSE 

SHARKSMART.COM.AU

符合休閒捕魚規定

西澳的休閒捕魚規定簡明易懂，方便您一站式輕鬆查看配額和尺寸限制、漁期和許可證要求。



造訪 fish.wa.gov.au/rules，瞭解 180 多種魚類的詳細規則。流覽互動式地圖，查看各區域的海洋保護區和常見物種資訊。



使用 Recfishwest 免費應用程式，即使手機無信號，也可以離線查看捕撈規則，識別常見魚類。



造訪 fish.wa.gov.au/guide 下載



免責須知

因疏忽或其他原因使用、發佈本文資訊或其中任何內容產生任何責任，初級產業和區域發展部部長及西澳政府概不負責。

本出版物旨在提供說明或資訊，僅作指南，不可取代《1994年漁業資源管理法》或《1995年漁業資源管理條例》，不可用於法庭辯護。所含資訊付印時有效，可能隨時改動。欲知最新捕魚資訊和完整法規，請聯絡所在地 DPIRD 辦事處或造訪 dpird.wa.gov.au
西澳版權所有 © 初級產業和區域發展部，2023。



fish.wa.gov.au/abalone

聯絡我們

1300 374 731 (1300 DPIRD1)

enquiries@dpird.wa.gov.au

查看辦公地最新列表，請造訪

fish.wa.gov.au/locations

dpird.wa.gov.au

ABN: 18 951 343 745

FISHWATCH



1800-815-507
24 HOUR REPORTING



Scan to report
illegal fishing